

Соёнов В.И.
(г. Горно-Алтайск)

РАСКОПКИ НА МОГИЛЬНИКЕ САРЫ-БЕЛ

Могильник Сары-Бел находится в 5 км к ВЮВ от села Купчегень Онгудайского района на левом берегу р. Большой Ильгумень на одноименной седловине, расположенной примерно в 300-400 м над уровнем долины. Памятник включает в себя более 300 объектов, расположенных без определенного порядка, хотя, в ряде случаев, можно проследить цепочки с севера на юг с отклонениями. В полевой сезон 1995 года нами было раскопано пять курганов: один курган в южной части, по два кургана в северной и западной частях могильника. Предварительное сообщение о раскопках имеется в материалах конференции " Горный Алтай и Россия 240 лет" (Соёнов, Эбель, 1996, с.38-40.). В данной статье мы публикуем материалы раскопок. Описание объектов даются в соответствии с полевой нумерацией в порядке возрастания номеров.

Курган 27. Расположен в южной части могильника. Размеры насыпи по линии ЗЮЗ-ВСВ – 3,0 м (рис.1), а по линии СЗС-ЮВЮ – 2,0 м. Овальная ограда-крепида из 2 рядов рваного и окатанного камня заполнена щебнистой супесью серого цвета. На юго-западной стороне кургана имелась массивная плита размерами 0,4х0,4 м. Под могильным холмом обнаружена яма вытянуто-овальной формы размерами 2,1х0,65 м. Длинной осью яма ориентирована по линии СЗ-ЮВ. Яма расширяется ко дну (рис.2). На глубине 0,90 м обнаружен костяк лошади, ориентированный головой на ВСВ (рис.3). Лошадь была положена на правый бок с подогнутыми ногами. Под костяком лошади на глубине 0,92 м обнаружено плохо сохранившееся перекрытие ящика, представляющее собой продольно положенные доски (рис.4). После снятия перекрытия зачищен комбинированный каменно-деревянный ящик: в головах и ногах – поставленные на ребро каменные плиты, а по бокам – деревянные доски (рис.5). Погребенный мужчина высокого роста (здесь и далее определения наши) лежал на спине головой на СВ. Левым боком он был привален к стене ящика, череп завалился (?) на правую сторону. Правая рука вытянута вдоль туловища, левая- согнута, а кисть находится на правой стороне у правого локтя. Ноги вытянуты. Из предметов инвентаря обнаружены плохо сохранившиеся накладки лука (рис.6), лежавшие в беспорядке в районе пояса и голени. Под погребенным имелся темно-коричневый слой, видимо, остатки подстилки из органического материала.

Курган 149. Расположен в западной части могильника. Размеры насыпи по линии ЮЗ-СВ – 3 м, а по линии СЗ-ЮВ – 2,6 м. Овальная ограда-крепида из рваного и окатанного камня имела внутри каменно-земляное заполнение. Камни в один слой перекрывали земляной холм. С юго-западной стороны в 0,4 м от кургана имелся камень размером 0,4х0,3 м. Под могильным холмом на глубине 0,34 м обнаружена яма вытянуто-овальной формы размерами 1,85х0,59 м. Длинной осью яма ориентирована по линии ЮЗ-СВ. Яма расширяется ко дну. На глубине 0,95 м обнаружен плохо сохранившийся костяк лошади небольших размеров. Лошадь была положена на правый бок головой на СВ с подогнутыми ногами. Под костяком лошади обнаружено плохо сохранившееся перекрытие ящика из досок. После снятия перекрытия зачищен комбинированный каменно-деревянный ящик: в головах и ногах - поставленные на ребро каменные плиты, а по бокам – деревянные доски, которые подпираются в некоторых местах камнями (рис.7). Погребенный мужчина лежал на спине головой на СВ. Видимо, он был привален левым боком к стене ящика, череп раздавлен. Правая рука вытянута вдоль туловища, левая – согнута, а кисть находится в районе правой стороны таза. Ноги вытянуты. Из предметов инвентаря обнаружены плохо сохранившиеся остатки лука в районе правого локтя и между ног (рис.8).

Курган 150. Расположен в западной части могильника. Размеры насыпи по линии З-В – 2,9 м, а по линии СЮ – 2,4 м. Овальная ограда-крепида имела внутри каменно-земляное заполнение. Камни в один слой перекрывали земляной холм. С западной стороны в 0,3 м от насыпи имелся камень неправильной формы. Под насыпью на глубине 0,28 м обнаружена яма вытянуто-овальной формы размерами 2,1х0,67 м. Яма смещена в северо-западный сектор ограды-крепиды и ориентирована длинной осью по линии ВСВ-ЗЮЗ. Яма расширяется ко дну. На глубине 0,95 м обнаружено плохо сохранившееся перекрытие ящика из досок. После снятия перекрытия зачищен комбинированный каменно-деревянный ящик: северо-восточная торцевая часть – из поставленного на ребро плиты, а противоположная – юго-западная из валуна. Боковые стенки ящика были сделаны из тесанных с внутренней стороны жердей (рис.9). Погребенный лежал на спине головой на восток-северо-восток. Левым боком был привален к стенке ящика, череп сохранился фрагментами. Правая рука вытянута вдоль туловища, кисть – на бедре. Левая рука согнута в локте, а кисть согнута в направлении ног. Ноги вытянуты. Инвентаря не обнаружено. Под головой, видимо, имелась деревянная подушка.

Курган 249. Расположен в северной части могильника. Размер насыпи по линии ВСВ-ЗЮЗ – 3,4 м, а по линии СЗС-ЮВЮ – 2,3 м. Овальная ограда-крепида из рваного и окатанного камня имела земляное заполнение. С юго-запада насыпи имеется камень неправильной формы. Под насыпью на глубине 0,45 м обнаружена яма овальной формы размерами 1,55х0,9 м, ориентированная длинной

осью по линии СВ-ЮЗ. Яма имела каменную забутовку и расширялась ко дну. На глубине 0,65 м обнаружен костяк лошади на левом боку головой на ЮЗ с подогнутыми ногами. Задняя и передняя части расположены выше, чем средняя часть костяка, которая провалилась в яму (рис.10). Около черепа грунт имеет зеленоватый цвет. В районе шеи и задней ноги имеются темно-коричневые пятна. Под костяком на дне ямы обнаружена (в СВ секторе) кости мелкого животного (барана?): крестец и позвонок. Других находок нет.

Курган 250. Расположен в северной части могильника. Овальная ограда-крепида размерами 4,2х3,0 м ориентирована длинной осью по линии СВ-ЮЗ. Заполнение внутри ограды-крепиды земляное. В северо-западном секторе ограды-крепиды на глубине 0,56 м обнаружена овальная в плане яма размерами 2,2х1,1 м, смещенная в сторону от центра. Длинной осью ориентирована по линии ЗЮЗ-ВЮВ. Она забутована крупными камнями. На глубине 0,77 м обнаружен костяк лошади головой на ВСВ (рис.11). Задняя часть лошади провалилась в яму. Лошадь как бы "посажена" и положена на бок. В челюстях лошади обнаружены железные петельчатые удила (рис.13-2), а на черепе и под ним – 3 бронзовые уздечные бляхи (рис.15-5-7). В заполнении ямы на глубине 0,8 м найден фрагмент керамики (рис.13-4). Каменная забутовка под лошадью продолжается. На глубине 1,1 м обнаружен каменный ящик размерами 1,5х0,75 м из массивных плит (рис.12). В ящике обнаружены накладки лука из кости (рис.14-1-6), 4 железных наконечника стрелы (рис.15-1-4), железная пряжка (рис.14-3), костяная застежка-пронизь (рис.14-7), свистунка с отверстием (рис.13-1), фрагмент костяной пряжки (рис.13-3), железный кинжал с антенновидным навершием в деревянных ножнах с остатками ярко красной краски (рис.13-6), железный наконечник ножен (?) (рис.13-5). Погребения нет. Обнаружен только крестец и позвонок животного (барана?).

Итак, могильник Сары-Бел расположен высоко над уровнем долины в укромном месте. Все раскопанные на могильнике курганы имели надмогильные сооружения в виде ориентированных длинной осью по линии СВ-ЮЗ овальных оград-крепид небольших размеров с земляным заполнением внутреннего пространства. В двух случаях (кк.149,150) земляное заполнение имело однослойное каменное перекрытие. Обращает на себя внимание интересный факт: наличие большого камня с западной стороны насыпи всех раскопанных курганов.

Могильные ямы были сильно вытянуто-овальной формы в плане и расширялись ко дну. Заполнение ям грунтовое (песок, супесь). Только в двух курганах имелась каменная забутовка из рваного и окатанного камня (кк.249,250). В ямах находились комбинированные каменно-деревянные и каменные ящики. Комбинированные ящики с торцов имели стенки из каменных плит (кк.27,149), каменной плиты и валуна (к.150), а с боков-из деревянных досок (кк.27,149) или тесаных с внутренней стороны жердей (к.150). Сверху ящики были перекрыты досками. Каменный ящик из плит (к.250) имел каменное перекрытие. В одной яме не было никаких внутримогильных конструкций (к.249). На перекрытии ящиков имелись захоронения лошадей на правом боку, ориентированные головой на северо-восток (кк.27,149,250). В одном случае захоронения лошади не оказалось (к.150). В яме без внутримогильных конструкций (к.249) было только захоронение лошади на левом боку, ориентированное головой на юго-запад. Могила с каменным ящиком оказалась кенотафом (к.250). В комбинированных ящиках находились погребения взрослых людей, ориентированные головой в северо-восточный сектор (кк.27,149,150). Все погребенные были положены вытянуто на спину с согнутой в локте левой рукой. Характерным признаком является то, что умерших слегка приваливали левым боком к стенке ящика. В одном кургане голова погребенного располагалась на деревянной подушке (к. 150).

Инвентарь из курганов представлен костяными, железными и бронзовыми предметами вооружения и убранства коня, а также железной поясной пряжкой, фрагментом керамики, костяной застежкой-пронизью.

Из предметов вооружения наиболее многочисленными являются костяные накладки на луки. В к. 27 обнаружены фрагменты верхней концевой боковой накладки (рис.6-1), нижней концевой боковой накладки (рис.6-3) и срединной боковой (рис.6-2). В к.149 найдены: пара изогнутых верхних концевых боковых накладок с арочным вырезом для тетивы (рис.8-1,2), фрагмент нижней концевой боковой накладки с арочным вырезом для тетивы (рис.8-4) и фрагменты срединной боковой накладки (рис.8-3). В к.250 обнаружены: пара слабо изогнутых верхних концевых боковых накладок (рис.14-5,6), фрагменты серединой боковой и составной срединной фронтальной накладки (рис.14-3,4). Все обнаруженные костяные накладки лука принадлежат лукам гуннского типа, бытовавшим в Горном Алтае со II в. до н.э. по V в. н.э.

Железный кинжал общей длиной 25,5 см. с антенновидным навершием из к.250 плохо сохранился: невозможно установить форму клинка и перекрестья (рис. 13-6). Длина клинка 13 см. Рукоять длиной 8 см имела прямоугольную форму в сечении. Кинжалы и мечи с антенновидным навершием были распространены в Евразии на протяжении длительного периода от раннескифского времени до раннего средневековья. В Горном Алтае данный кинжал для гунно-сарматской эпохи выглядит архаично.

Костяная свистунка уплощенно-бочонкови-дной формы со сквозными отверстиями на боках и выступом (рис.13-1) аналогий в материалах Горного Алтая не имеет. Время появления свистунок в

Горном Алтае относится к началу гунно-сарматской эпохи.

Удлиненно-треугольные трехлопастные черешковые железные наконечники стрел с вогнутыми плечиками, завершающимися шипами из к.250 (рис.15-1-4) имеют аналогии на территории Забайкалья в гуннском комплексе II в. до н.э. – I в. н.э. (Худяков, 1986, с.21). В курганах позднескифского времени Горного Алтая тоже встречаются похожие наконечники, изготовленные из бронзы (Худяков, 1995, с.90).

Железные удила с петельчатыми окончаниями и петельчатым соединением звеньев из к.250 (рис. 13-2) близки по форме удилам, бытовавшим в Горном Алтае ещё в скифское время. Поэтому узко датировать сары-бельские удила невозможно. Данный тип удил находится в эволюционном ряду после удил с кольчатыми окончаниями и кольчатым соединением звеньев, но представляет отдельный вариант развития удил, сосуществовавший в Горном Алтае с другими вариантами и в I тыс. н.э. (Соёнов, 1998а, с.97).

Бронзовые бляхи полусферической формы с полами из к.250 (рис.15-5-7) широко бытовали с эпохи бронзы до средневековья на обширной территории, поэтому их узкая датировка невозможна. Но в тоже время, нам неизвестны точные аналогии сары-бельским бляхам с выступом на полах. Возможно, данный признак может сыграть, в дальнейшем, важную роль в культурно-хронологических определениях.

Плохая сохранность костяной пряжки с неподвижным шпеньком из к.250 (рис.13-3) не позволяет говорить о её форме. Пряжки с неподвижным шпеньком-носиком были широко распространены в Горном Алтае в скифское (Суразаков, 1989, с.37) и гунно-сарматское (Соёнов, 1998б, с.80-81) время. Они использовались, преимущественно, в качестве подпружных пряжек, но не исключается и иное их использование.

Железные кольчатые пряжки из к.250 с подвижным язычком имели овальную форму (рис.14-8). Подобные пряжки существовали на протяжении длительного времени, что исключает возможность их узкой датировки. В Горном Алтае они характерны для всего гунно-сарматского периода. В целом, появление пряжек данного типа в Южной Сибири маркируют начало гунно-сарматской эпохи (Тетерин, 1995, с.132).

Костяные застёжки-пронизи, аналогичные найденному в к.250 (рис.14-7), также имели широкий диапазон бытования: в пределах второй половины I тыс. до н.э. – первой половины I тыс. н.э. Поэтому их узкая датировка пока невозможна.

Фрагмент керамики (рис.13-4) и наконечник ножен(?) (рис.13-5) нами здесь не рассматриваются из-за плохой сохранности.

Таким образом, раскопанные курганы, независимо от места их расположения на могильнике, демонстрируют сходство основных элементов погребального обряда. Это свидетельствует о единстве культурно-хронологической принадлежности объектов могильника, что подтверждается составом инвентаря.

По таким элементам погребального обряда, как топографическое расположение могильника; овальные в плане надмогильные сооружения; сильно вытянуто-овальные могильные ямы, расширяющиеся ко дну; небольшая глубина ям; внутримогильные конструкции в виде комбинированных и каменных ящиков; вытянутое положение человеческих костяков; сопроводительные захоронения лошадей на перекрытии ящиков и некоторым другим, раскопанные курганы можно отнести к памятникам булан-кобинской культуры Горного Алтая (Мамадаков, 1990, с. 17-18). Исходя из восточной ориентировки погребенных, характерной для ранних булан-кобинских курганов, а также на основании датировки инвентаря, мы можем предварительно отнести курганы могильника Сары-Бел ко II в. до н.э. – I в. н.э. Судя по архаичным формам инвентаря, которые не встречаются на других памятниках раннего этапа булан-кобинской культуры (кинжал, бляхи) могильник Сары-Бел можно считать одним из самых ранних памятников гунно-сарматской эпохи Горного Алтая.

Вопросы этнической принадлежности и происхождения населения, оставившего данный могильник, вряд ли могут быть решены до проведения дальнейших раскопок. Но уже сейчас можно отметить следующее: 1) могильник расположен в скрытом от глаз, укромном участке выше уровня долины; 2) все объекты могильника (а их более 300) демонстрируют культурно-хронологическую близость (по крайней мере, по внешним признакам); 3) на могильнике отсутствуют объекты других типов и других эпох. Эти отмеченные моменты наталкивают на мысль о пришлости населения, оставившего погребения могильника Сары-Бел, поскольку трансформирующиеся памятники местного населения обычно разнообразнее и располагаются на открытой местности, соседствуя с памятниками как предыдущего скифского, так и более раннего времени (Усть-Эдиган, Чендек, Верх-Уймон и др.). Однако, это наблюдение требует специального исследования.

Итак, погребения могильника Сары-Бел датируются началом гунно-сарматского времени и, возможно, принадлежат населению, проникшему в Горный Алтай с юго-востока.

ЛИТЕРАТУРА

1. Мамадаков Ю.Т. Культура населения Центрального Алтая в первой половине I тыс. н.э. Автореферат дисс... канд. ист. наук. – Новосибирск, 1990. – 19 с.

2. Соёнов В.И. Удила и псалии гунно-сарматского времени Горного Алтая // *Снаряжение верхового коня на Алтае в раннем железном веке и средневековье*. – Барнаул, 1998. – С.93-98.
3. Соёнов В.И. Костяные подпружные пряжки гунно-сарматского времени Горного Алтая // *Интеграция археологических и этнографических исследований. Материалы VI международного научного семинара, посвященного 155-летию со дня рождения Д.Н.Анучина*. – Омск – Санкт-Петербург, 1998. – Часть II. – С.80-81.
4. Соёнов В.И., Эбель А.В. Могильник Сары-Бел – новый памятник гунно-сарматской эпохи Горного Алтая // *Горный Алтай и Россия 240 лет*. – Горно-Алтайск, 1996. - С.38-40.
5. Тетерин Ю.В. Поясные наборы гунно-сарматской эпохи Горного Алтая // *Проблемы охраны, изучения и использования культурного наследия Алтая. Тезисы научно-практической конференции*. – Барнаул, 1995. – С.131-136.
6. Худяков Ю.С. Вооружение средневековых кочевников Южной Сибири и Центральной Азии. – Новосибирск, 1986. – 266с.
7. Худяков Ю.С. Коллекция оружия скифского времени из могильников Салдам и Усть-Эдиган // *Известия лаборатории археологии*. – Горно-Алтайск, 1995. - №1. – С.87-101.

СПИСОК ИЛЛЮСТРАЦИЙ К СТАТЬЕ СОЁНОВА В.И.

- Рис.1. План кургана 27.
 Рис.2. Разрез кургана 27.
 Рис.3. План погребения лошади. Курган 27.
 Рис.4. План перекрытия ящика. Курган 27.
 Рис.5. План погребения. Курган 27.
 Рис.6. Инвентарь из кургана 27 (1-3 – костяные накладки лука).
 Рис.7. План погребения. Курган 149.
 Рис.8. Инвентарь из кургана 149 (1-4 – костяные накладки лука).
 Рис.9. План погребения. Курган 150.
 Рис.10. План погребения лошади. Курган 249.
 Рис.11. План погребения лошади. Курган 250.
 Рис.12. План каменного ящика. Курган 250.
 Рис.13. Инвентарь из кургана 250. (1- костяная свистунка, 2 – железные удила, 3 – фрагмент костяной пряжки, 4 – фрагмент керамики, 5 – железный наконечник ножен (?), 6 – железный кинжал в деревянных ножнах).
 Рис.14. Инвентарь из кургана 250. (1-6 – костяные накладки лука, 7 - костяная застежка, 8 – железная пряжка).
 Рис.15. Инвентарь из кургана 250. (1-4 – железные наконечники стрел, 5-7 – бронзовые уздечные бляхи).

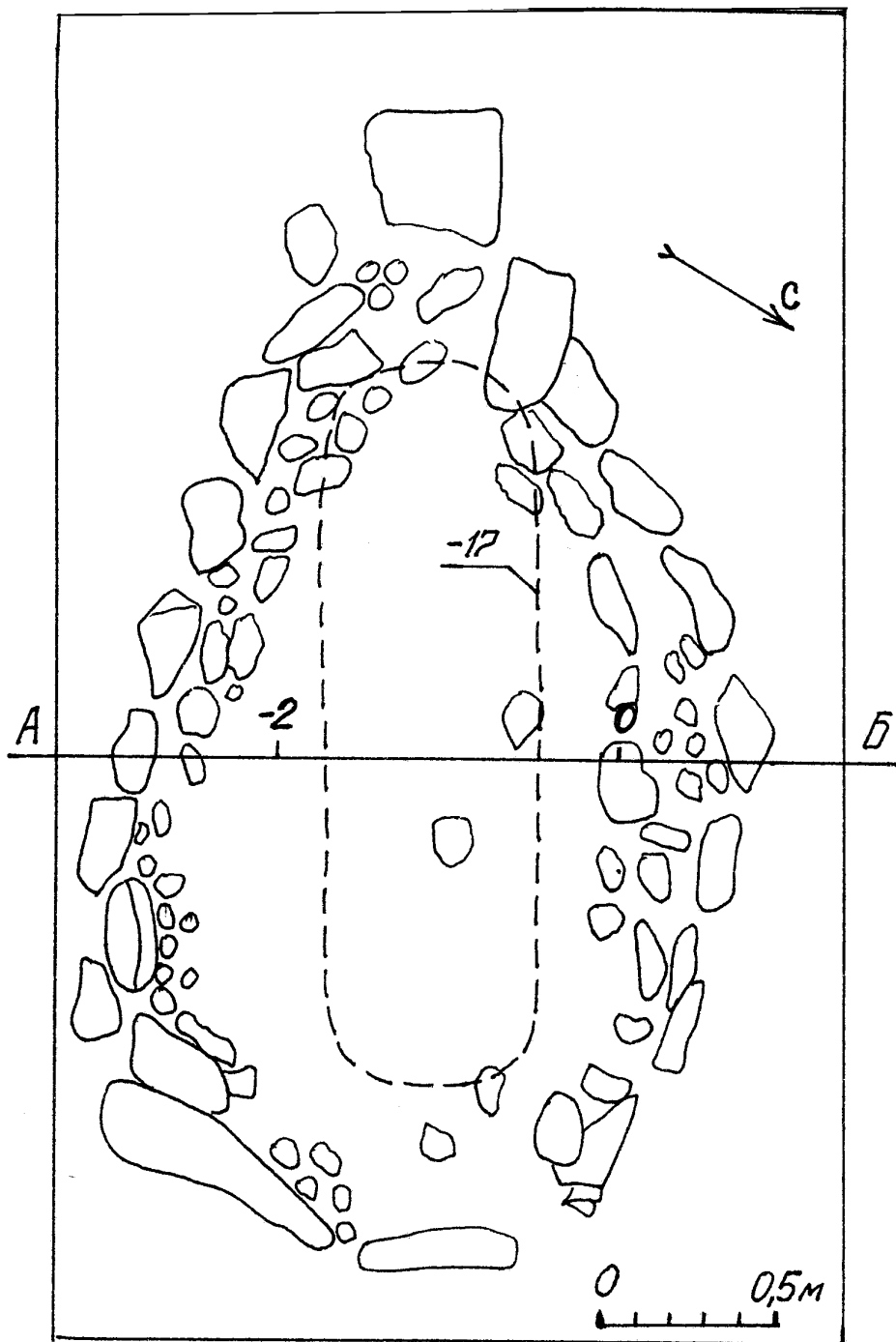


Рис.1

разрез по А-Б

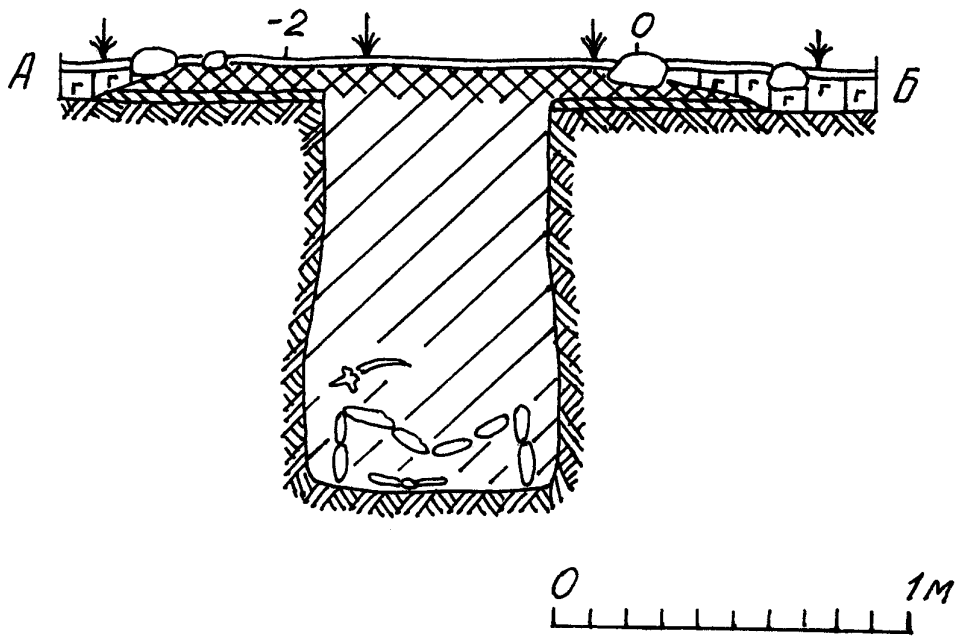


Рис.2

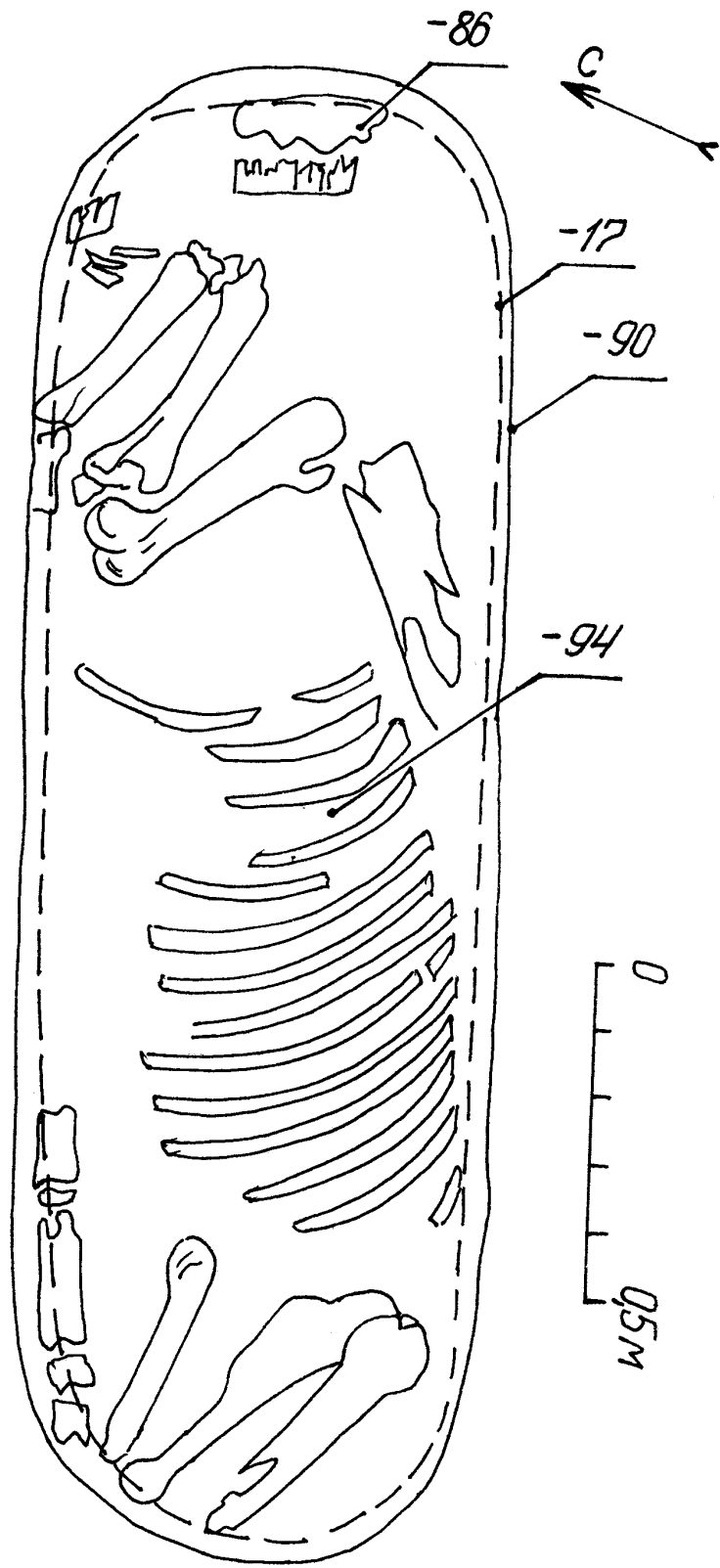
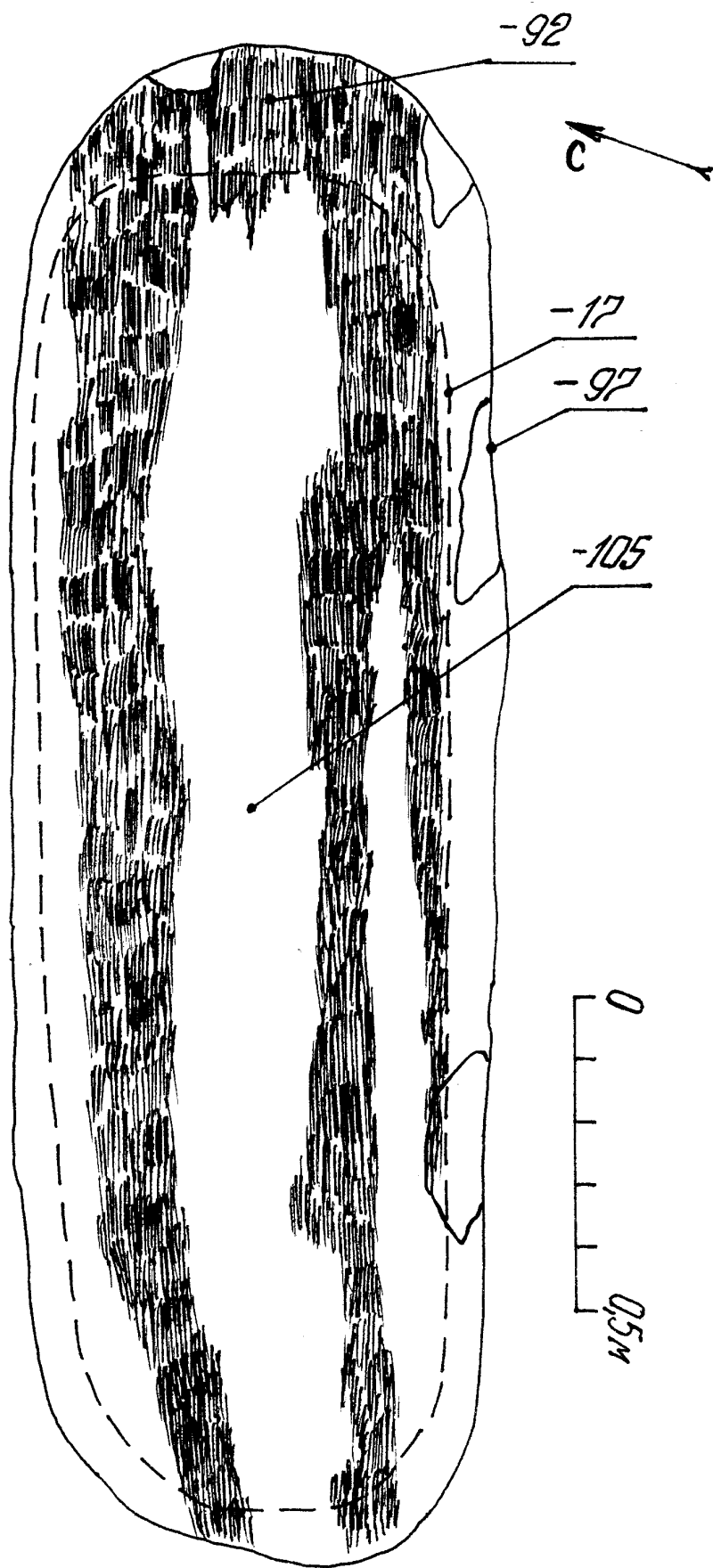


Рис.3



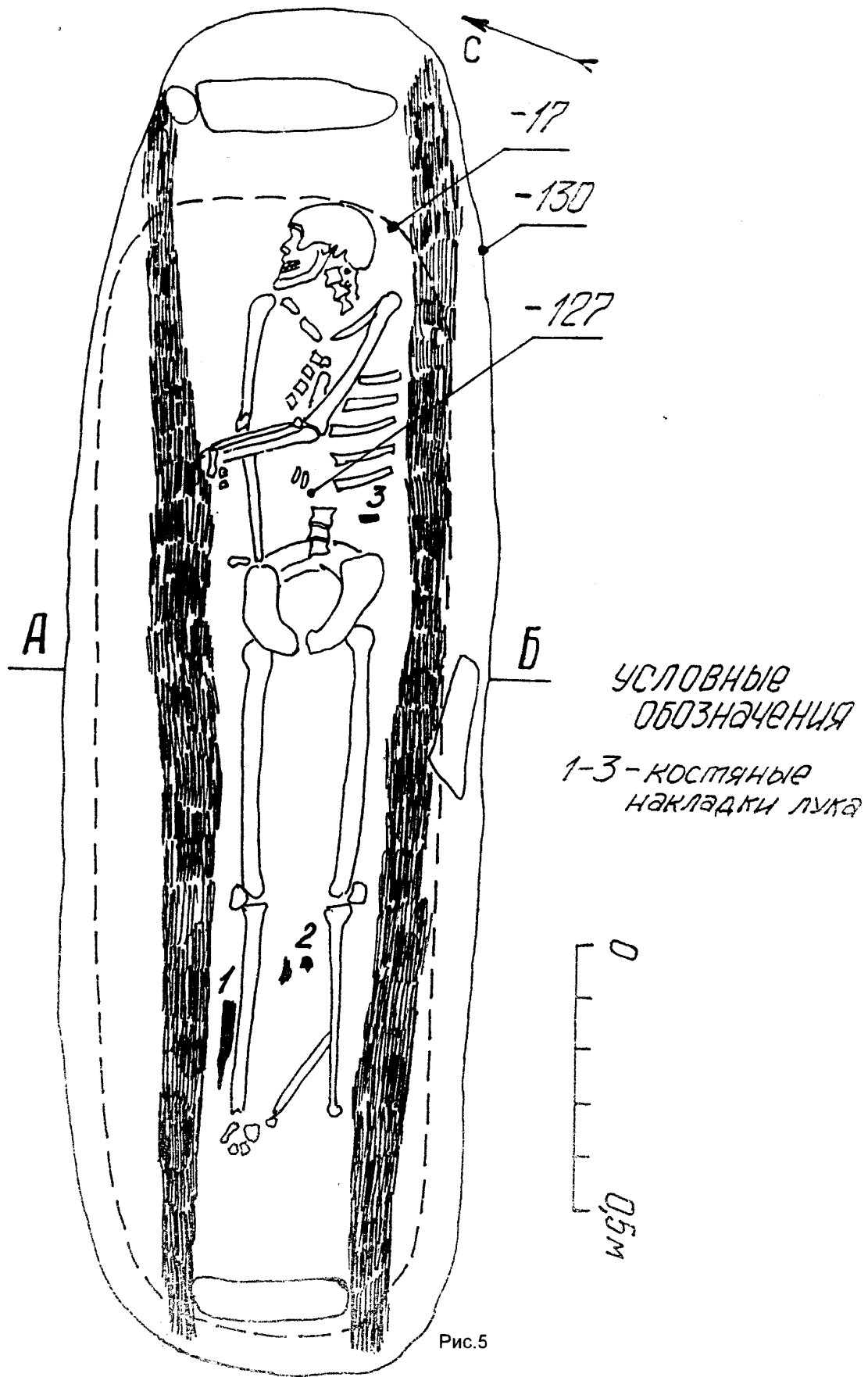


Рис.5

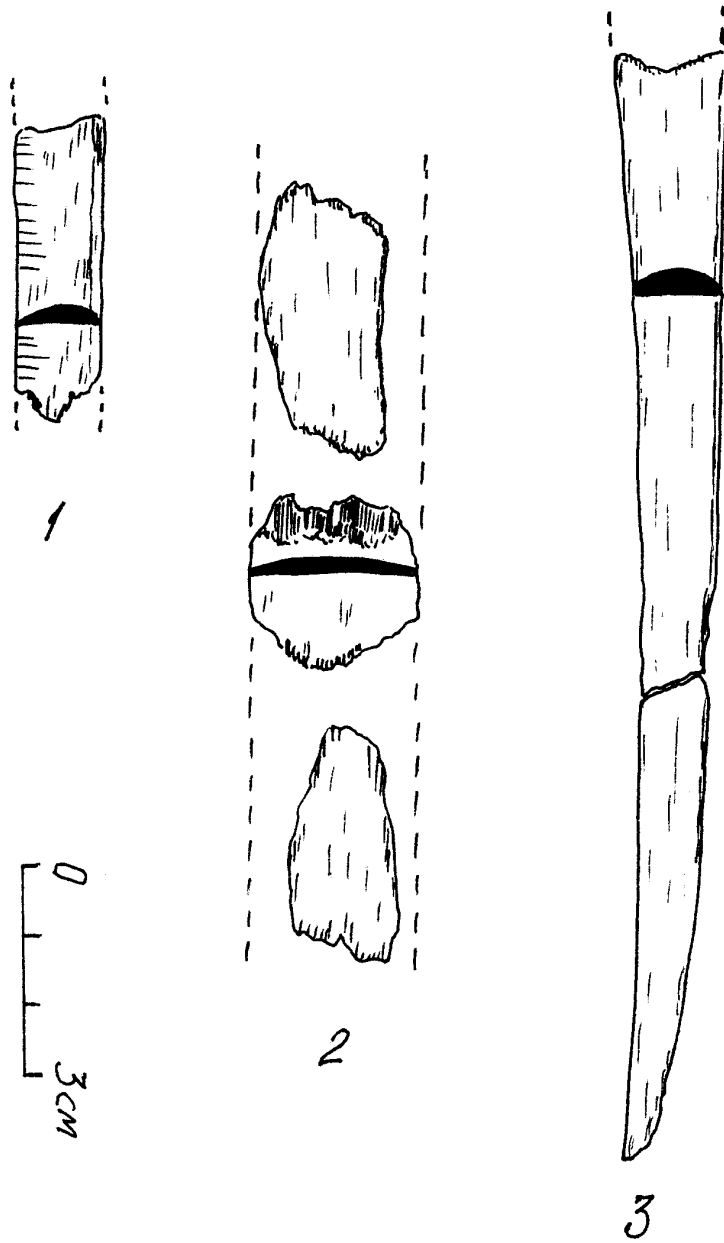


Рис.6

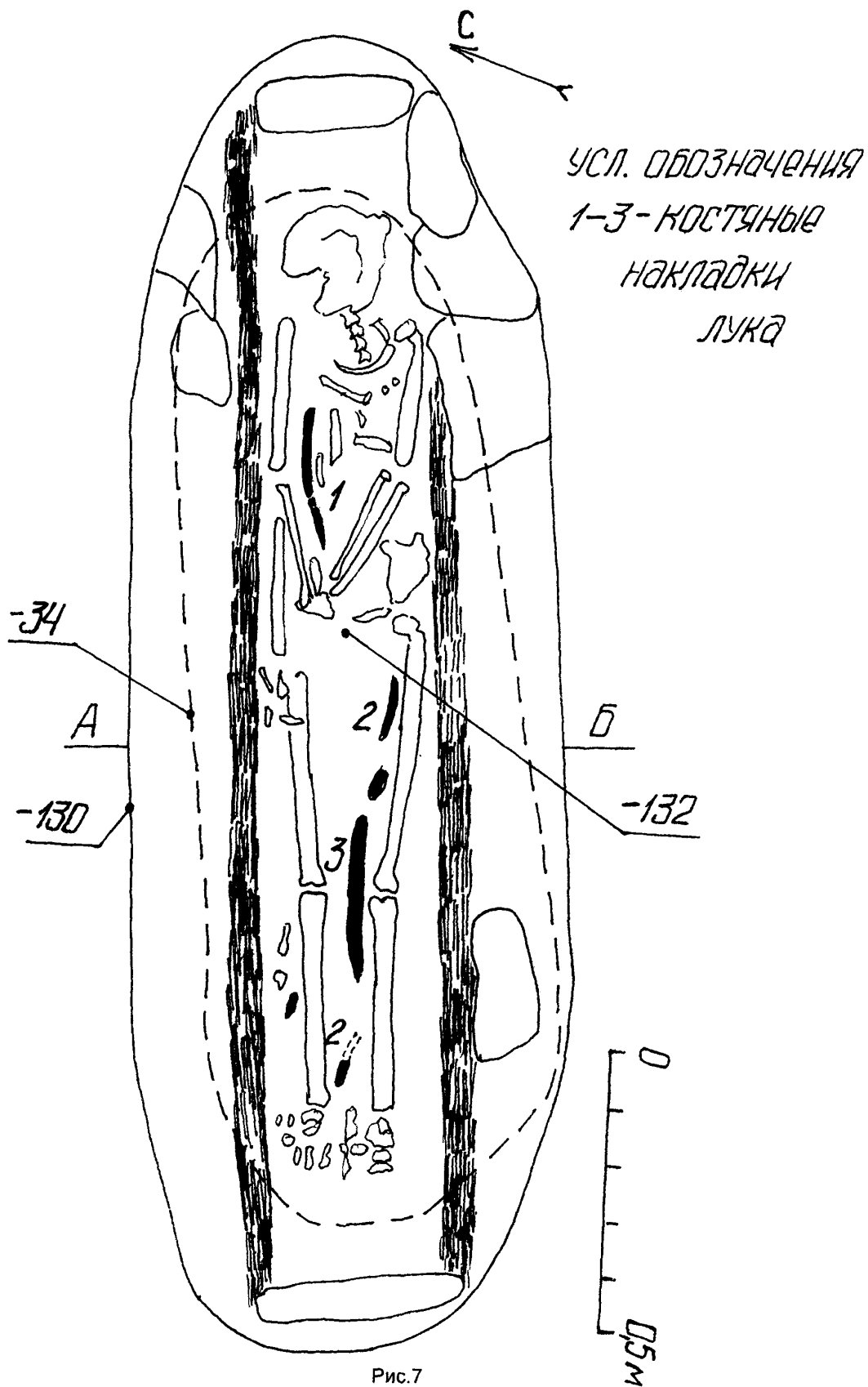


Рис.7

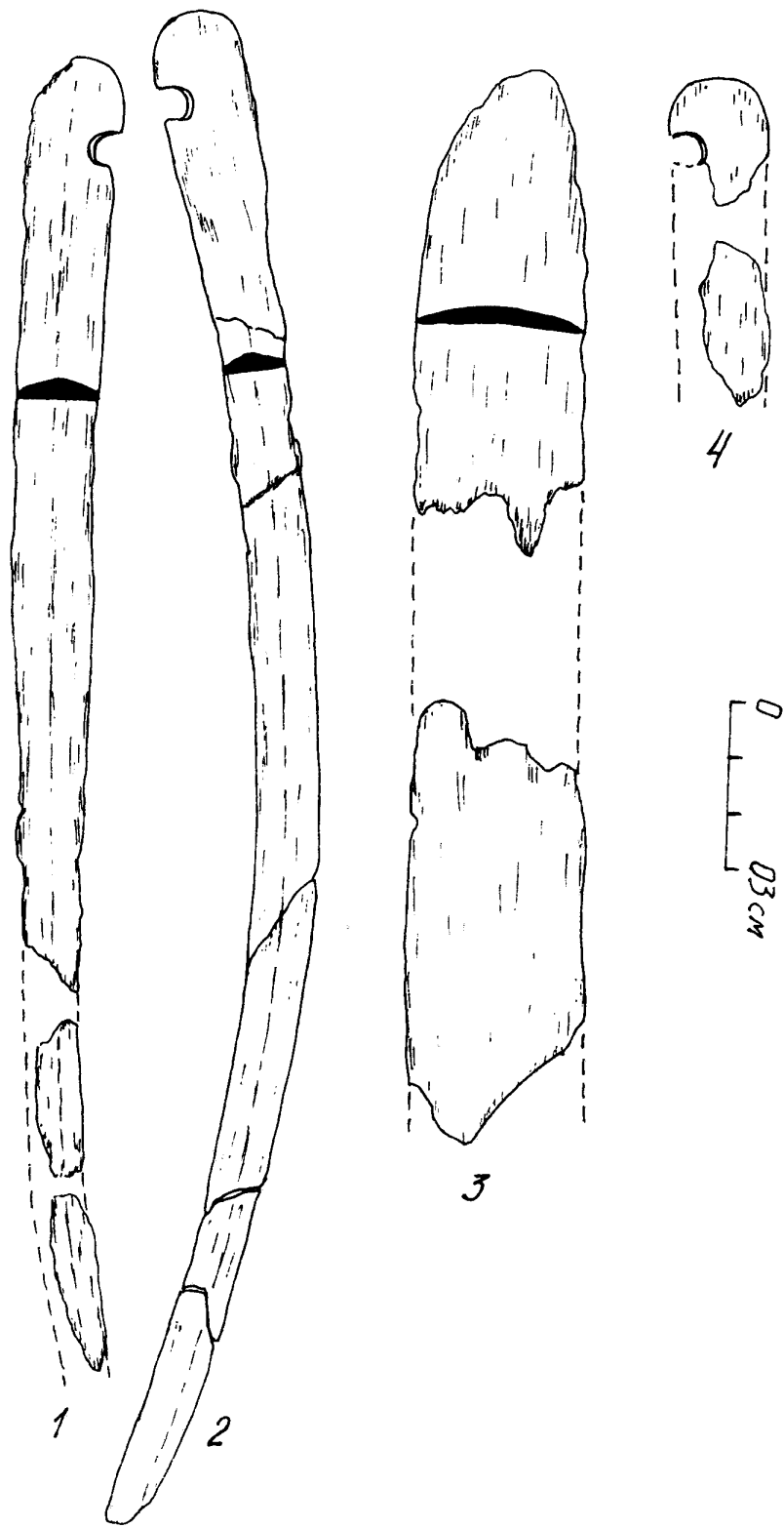


Рис.8

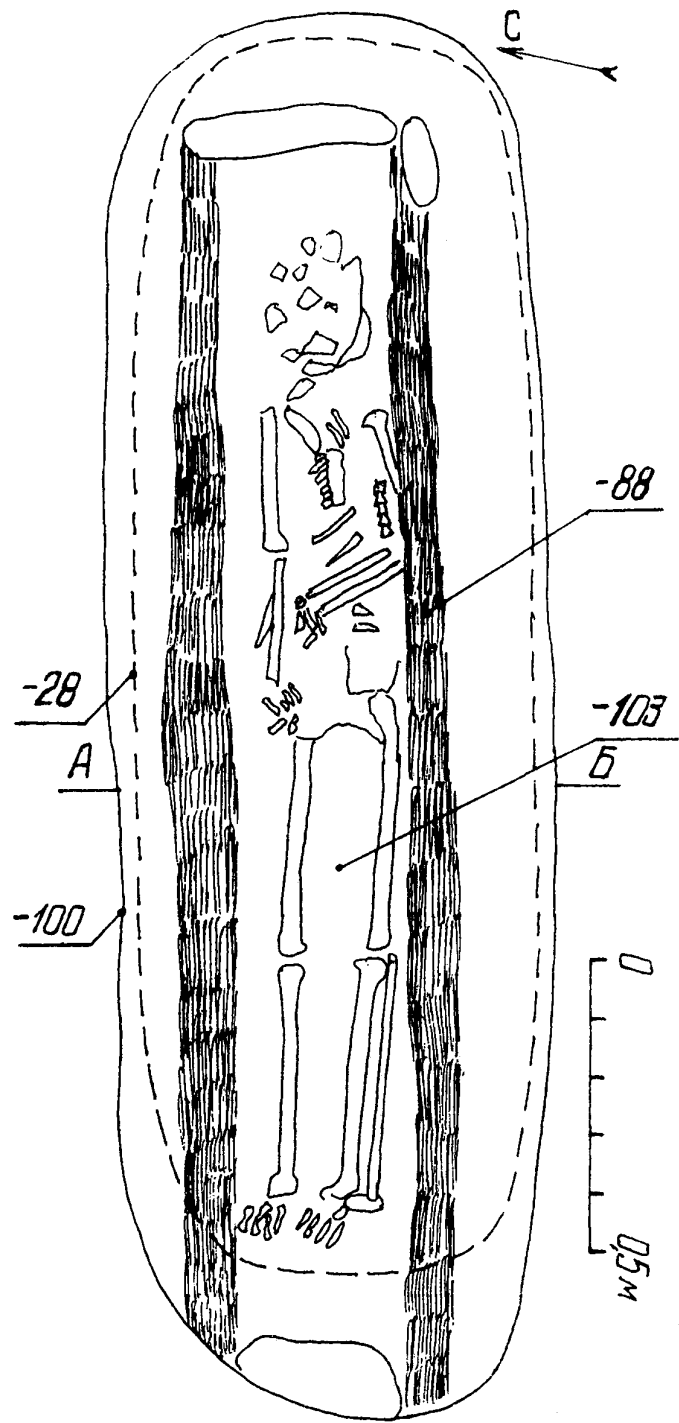


Рис.9

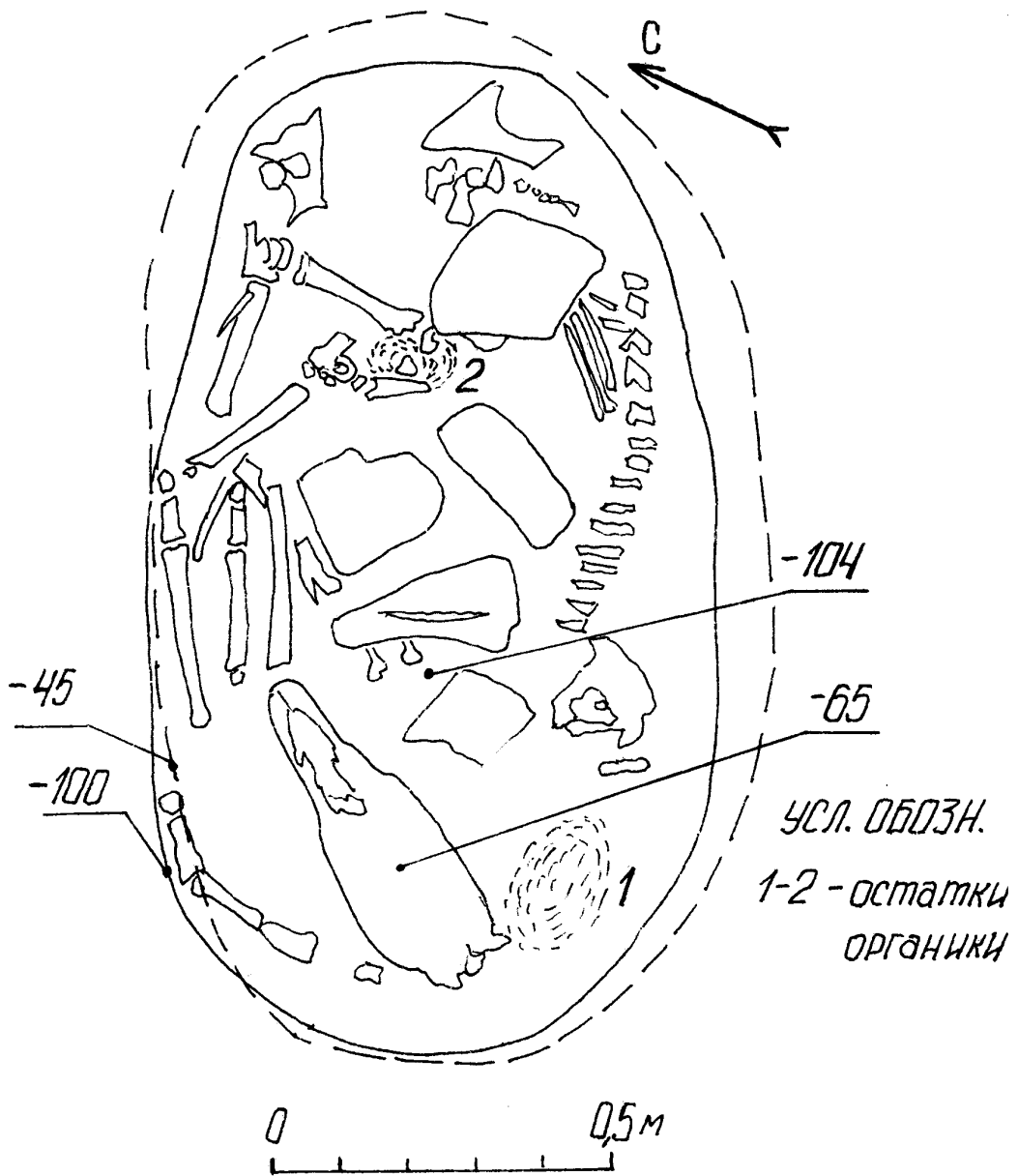


Рис.10

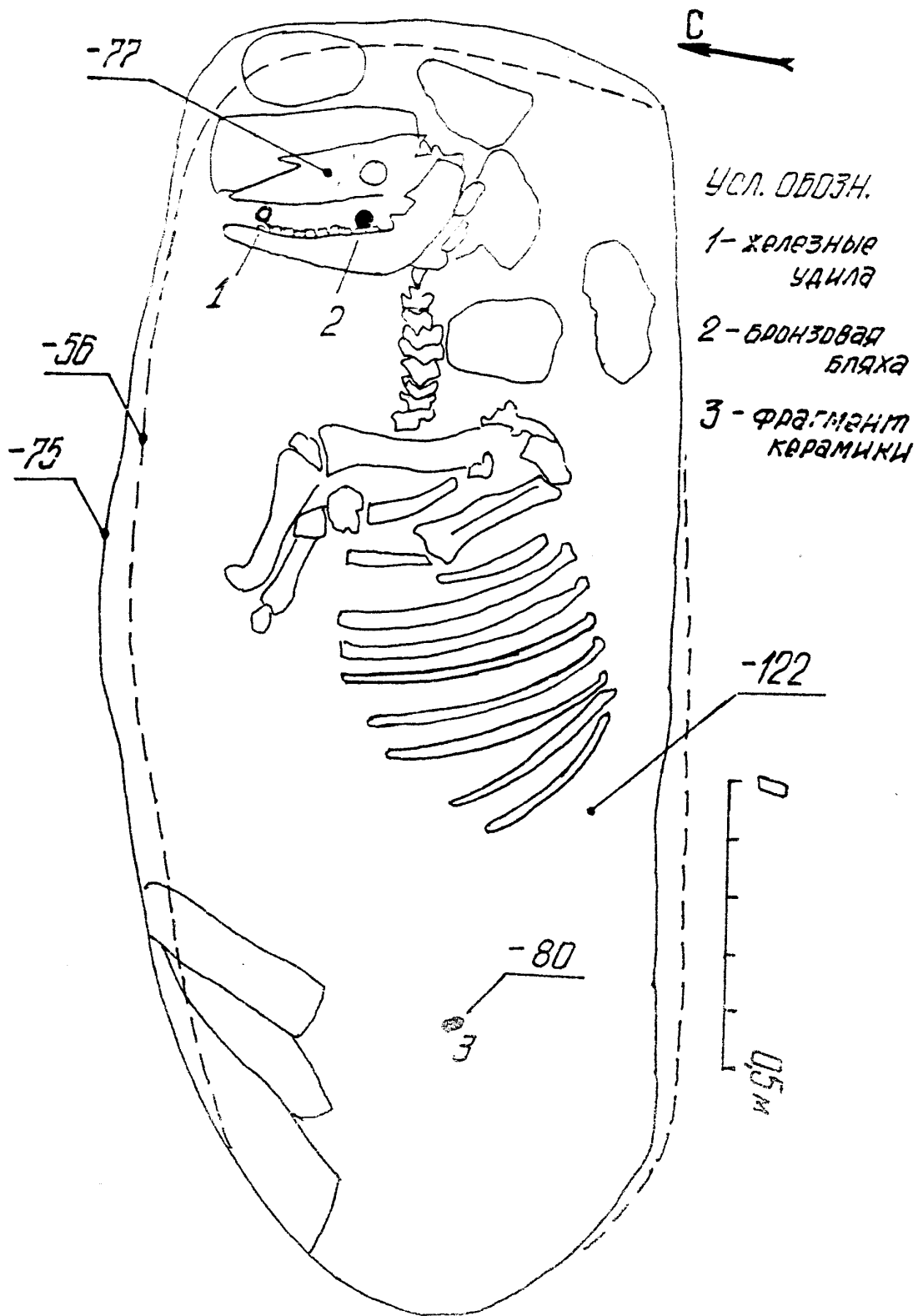


Рис.11

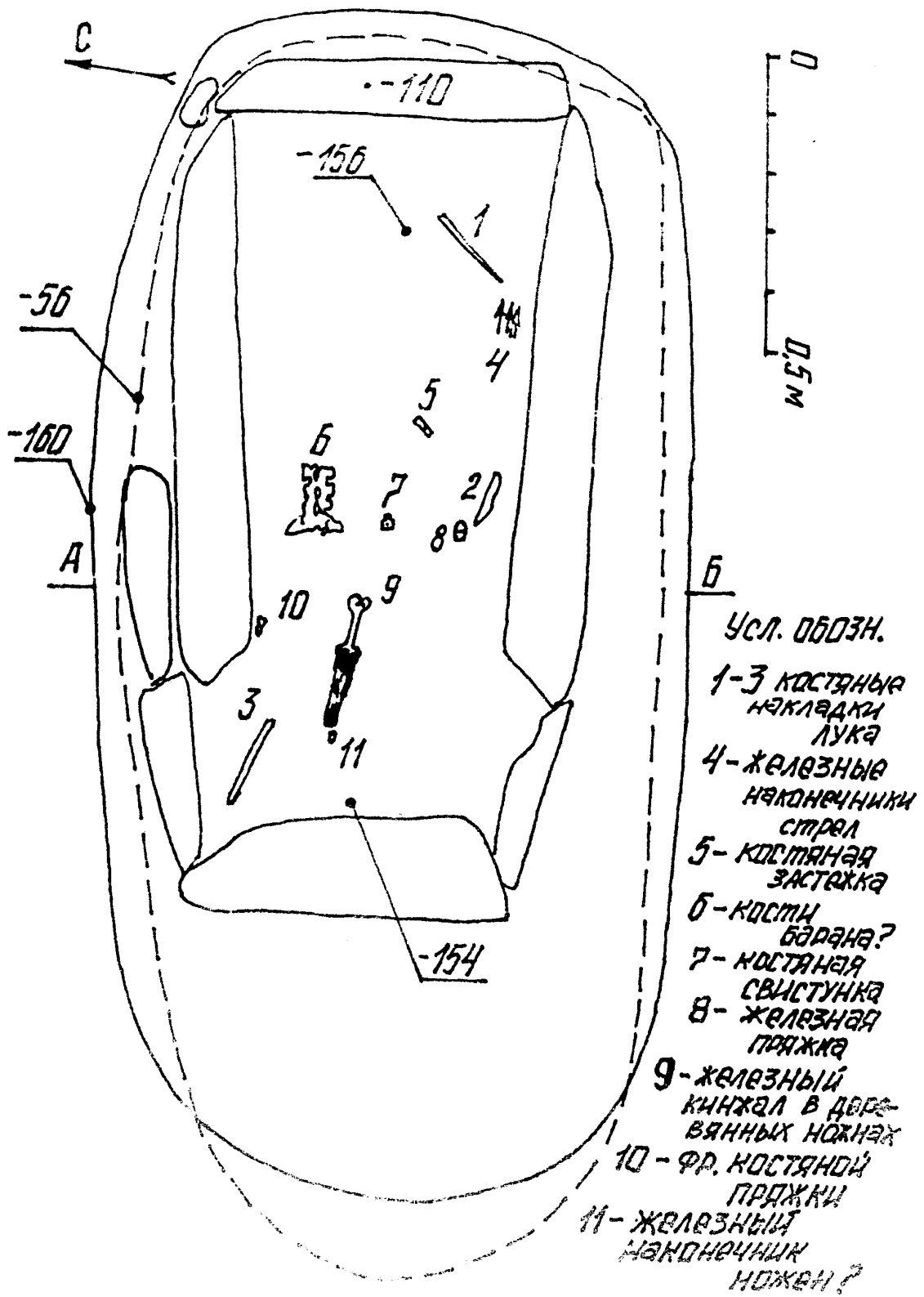


Рис.12

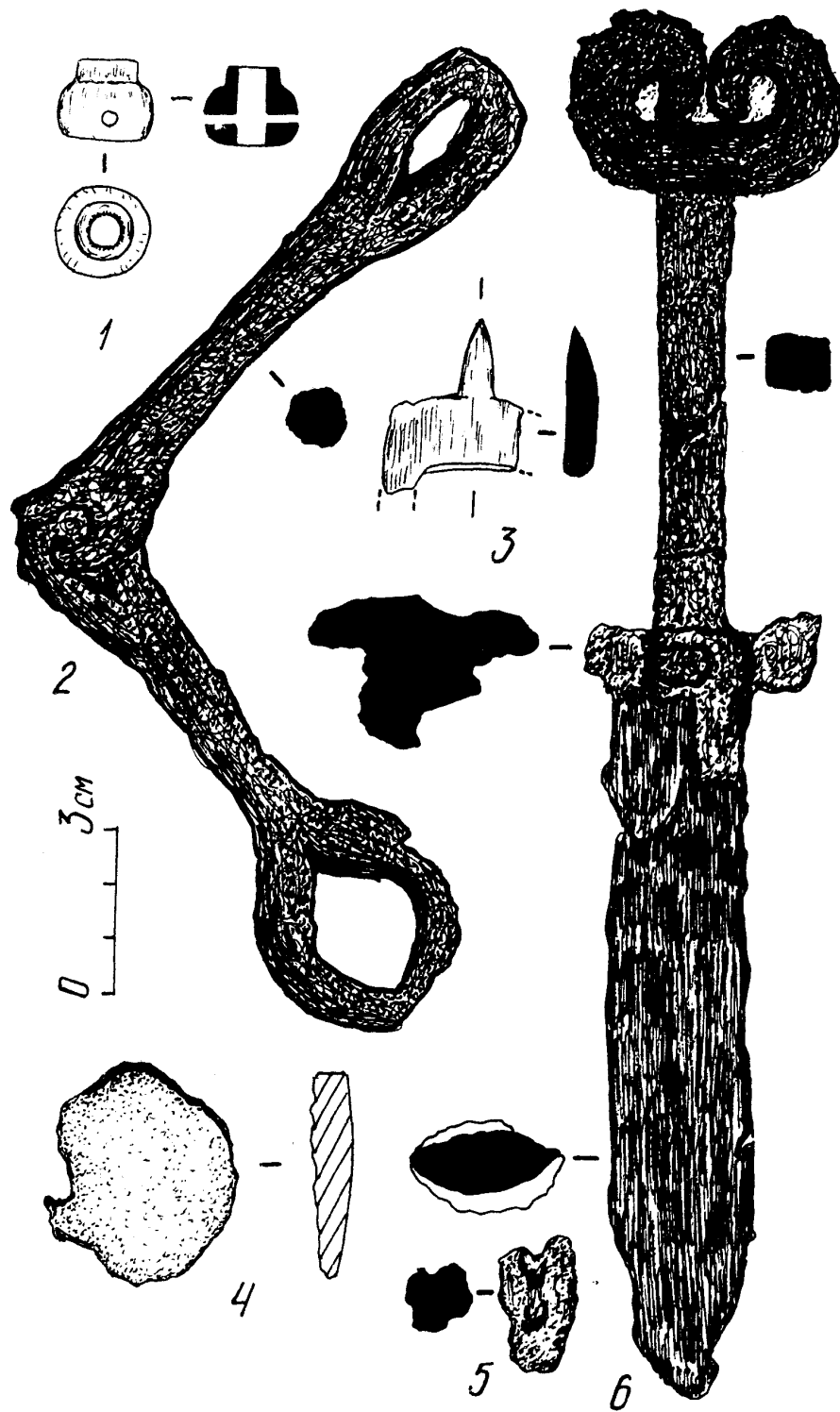


Рис.13

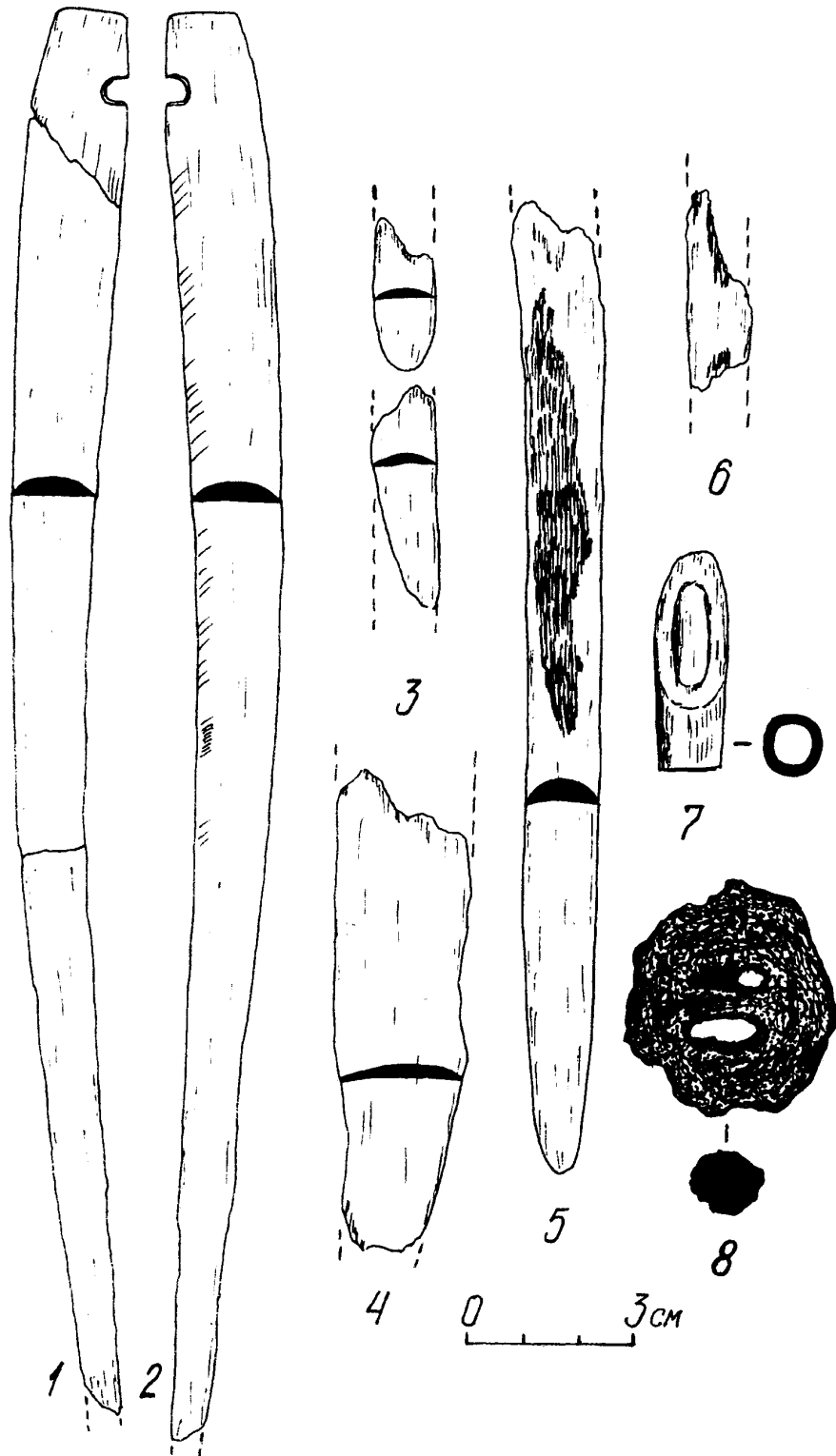


Рис. 14

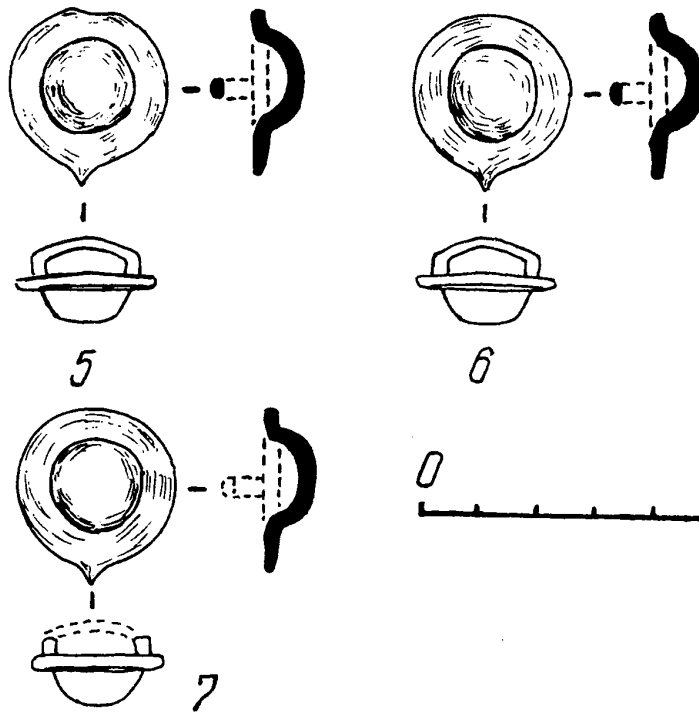
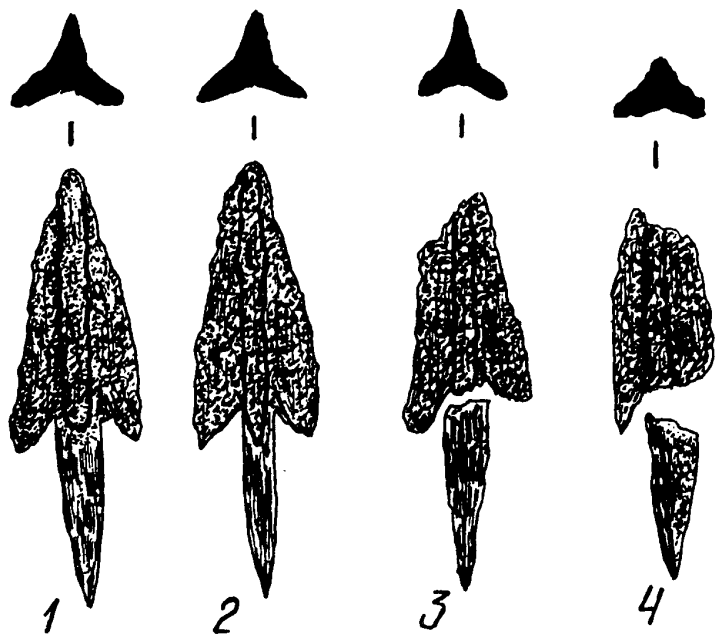


Рис.15