

ПЕРСПЕКТИВЫ ИСПОЛЬЗОВАНИЯ РЕКРЕАЦИОННЫХ РЕСУРСОВ ГОРНОГО АЛТАЯ

Климова О.В., Шарабура Г.Д.

Особенности природы Горного Алтая, которые обусловлены климатом, абсолютными высотами, быстрыми и порожистыми реками и разнообразными ландшафтами, предопределили широкий диапазон рекреационного использования. Природа Горного Алтая способна удовлетворить самые разнообразные потребности отдыхающих. По его рекам, дорогам и труднопроходимым тропам можно совершать водные, пешеходные, конные и горно-лыжные маршруты разных категорий сложности.

Реки Горного Алтая открыли большие возможности для развития водного слалома, поэтому уже к семидесятым годам почти все речные магистрали освоены. На реках были выявлены труднопроходимые участки и определены категории маршрутов. Несомненно, что главной жизненной артерией Горного Алтая остается река Катунь. Она полностью исследована различными типами туристических судов, составлена логия реки. Пройдены реки Чулышман, Башкаус, Чуя, Чарыш, Песчаная, Урсул, Бия. Хорошо развитая озерно-речная система Горного Алтая решает проблему водообеспечения в походе, а преобладание древесных форм растительности позволяет совершать походы различной продолжительности без топливных ограничений. Многочисленные горные узлы со сложными перевалами и заснеженными вершинами позволяют туристам и альпинистам совершенствовать свои технические навыки и открывать неизвестные варианты маршрутов. Одновременно с давно известными видами рекреационной деятельности на территории Горного Алтая развиваются новые виды отдыха - спелеотуризм, автомобильные и велосипедные пробеги.

Кроме природных условий отдыхающие находят в Горном Алтае многообразие памятников древней культуры, историко-революционного значения, следы древних сооружений, оросительных систем и многое другое.

Наиболее освоенными участками Горного Алтая можно назвать территории Катунского, Северо- и Южно-Чуйских хребтов. Среди популярных перевалов выделяются: Дружба, Немыцкого, Джело, Кокколь, Каратюрк, Холодный Белок, Детский и др. Хорошо исследован и освоен бассейн Телецкого озера, где практикуют водные, пешие, конные и лыжные маршруты.

Несмотря на то, что Горный Алтай используется в рекреационных целях довольно давно, а освоению и изучению подвергнута почти вся его территория, в тоже время существует множество проблем. Горный Алтай - это район не одного путешествия, а значит, необходима оценка его природных возможностей, учет планирования и организации новых домов отдыха, турбаз и базовых лагерей.

В связи с тем, что в процессе рекреационной деятельности человека используются многочисленные объекты природного, историко-культурного и социального плана, т.е. вовлекается целый комплекс ресурсов, то основная задача рекреационной оценки заключается в комплексном подходе, что в свою очередь, подразумевает учет потребностей человека и удовлетворение его эстетических, оздоровительных и социально-экономических запросов [1].

В процессе оценки территории отдельно взятого района, прежде всего, необходимо выявить соотношение рекреационных показателей к площади данного района. Это позволит определить интенсивность проявления тех или иных свойств природы, на определенной территории [2].

В результате комплексной оценки территории был использован ландшафтно-индикационный подход. Исходным материалом для оценки местности служила ландшафтная карта. Ландшафтно-индикационный метод учитывает функциональную однородность рекреационного потенциала ландшафтов-аналогов и обеспечивает надежность использования ландшафта как объекта оценки своей морфологической структуры, дающей возможность количественных сравнений его качеств. Оценка позволила определить число видов туристической и оздоровительной деятельности для каждого административного района.

При оценке рекреационных ресурсов Горного Алтая использовались карты: среднегодовой сток рек, твердый сток, ландшафтная, гипсометрическая, углы наклона поверхности, глубина и густота расчленения, геоморфологическая, типы леса.

Каждый компонент природного комплекса, включенный в систему рекреации, имеет определенную значимость. Ценность природного фактора определяется индивидуально и зависит от возрастных, физиологических, технических и других критериев. В данной оценке водные

объекты были выделены как наиболее значимые, т.к., во-первых, наличие их обычно значительно повышает рекреационную ценность территории для любого вида отдыха. Во-вторых, водные ресурсы являются самым необходимым продуктом жизнедеятельности человека, поэтому их значения удваивались в общей оценке территории.

На основе оценки территории было проведено рекреационного районирования Горного Алтая (рис. 1).

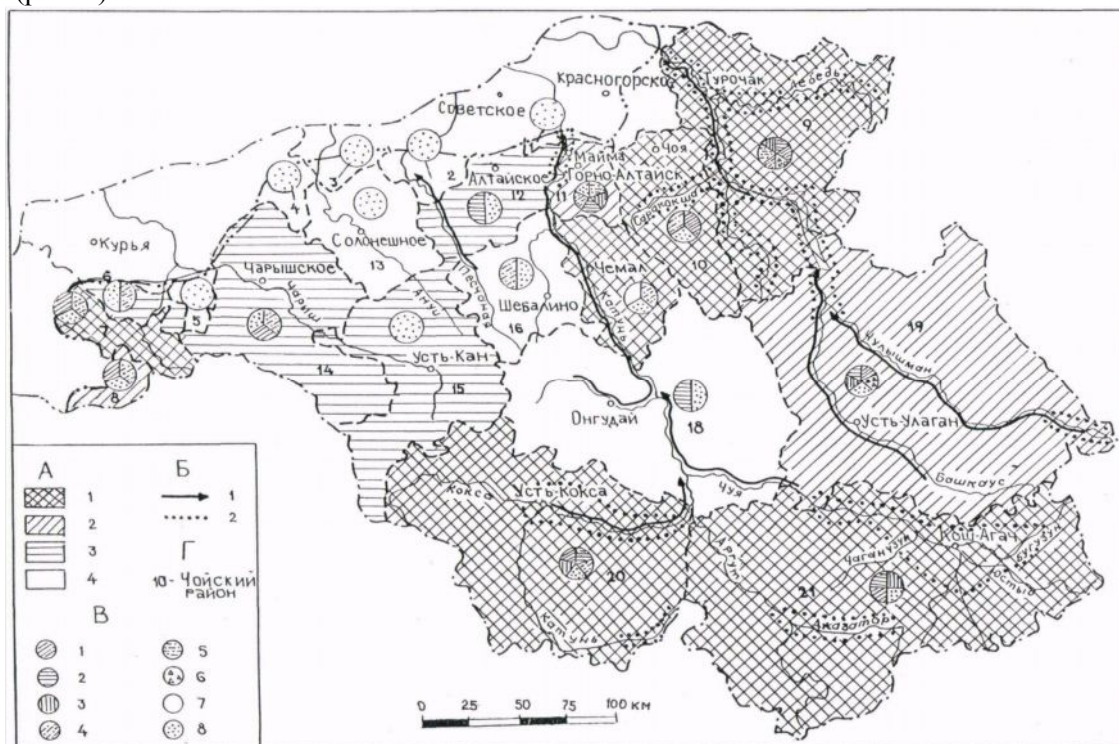


Рис. 1. Рекреационная оценка административных районов Горного Алтая. Условные знаки.

А. Степень благоприятности условий для отдыха: 1 – наиболее благоприятные, 2 - благоприятные, 3 - ограниченно пригодные, 4 - мало пригодные.

Б. Специализация водных ресурсов: 1 - пригодны для водного слалома, 2 - пригодны для любительского рыболовства.

В. Специализация районов: 1 - пригодны для организации рыболовно-охотничьих ТРС, 2 - спортивно-соревновательных ТРС, 3-спортивно-туристических, 4 - рекреационно-оздоровительно-прогулочных ТРС, 5 - рекреационно-оздоровительно-купально-пляжных ТРС, 6 - рекреационно-лечебно-бальнеологических ТРС, 7 - рекреационно-лечебно-климатических ТРС, 8 - рекреационно-познавательных ТРС.

Административные районы: 1 - Советский, 2 - Смоленский, 3 - Петропавловский, 4 - Усть-Калманский, 5 - Краснощековский, 6 - Кольванский, 7 - Змеиногорский, 8 - Третьяковский, 9 - Турочакский, 10 - Чойский, 11 - Майминский, 12 - Алтайский, 13 - Солонешенский, 14 - Чарышский, 15 - Усть-Канский, 16 - Шебалинский, 17 - Чемальский, 18 - Онгудайский, 19 - Улаганский, 20 - Усть-Коксинский, 21 Кош-Агачский.

В целом организация рекреационного сервиса в Горном Алтае должна быть направлена на формирование спортивных и оздоровительных ТРС, а это значит, что особое внимание необходимо уделить сфере обслуживания и техническому оснащению.

В настоящий момент назрела необходимость в организации крупных рекреационных узлов сервиса на базе Турочакского и Усть-Коксинского районов. Сервис баз должен включать комплекс видов деятельности, например, походы водные, пешие, конные, лыжные, экскурсии, сбор ягод и грибов, рыбная ловля и принятие солнечных ванн.

Типология форм отдыха на территории Турочакского района: по функциям - профилактика и лечение, спортивно-оздоровительный, познавательный; по продолжительности - разновременной; по формам организации - групповой и семейный; по степени организации - организованный отдых; по виду использования территории - акватории и побережье водных объектов, источники, водопады, памятники природы и культуры; по времени - сезонный; по способу передвижения - пешие, конные.

Типология форм отдыха и туризма на территории Усть-Коксинского района: по функциям - туристический, спортивно-оздоровительный, познавательный; по продолжительности - разновременной; по формам организации - групповой; по степени организации - организованный отдых; по виду использования территории - акватория и побережье водных объектов, горы, памятники природы и культуры; по времени - сезонный; по способу передвижения - водные, пешие, конные.

Работа выполнена при финансовой поддержке РФФИ и Правительства Республики Алтай (проект № 09-05-98009_Р- Сибирь-а).

Литература

1. Багрова Л.А., Багров Н.В., Данилова Н.А. и др. Условия рекреационной деятельности и рекреационные ресурсы // География рекреационных систем. - М.: Наука, 1980. - С. 12-27.
2. Мухина Л.И., Веденин Ю.А., Данилова Н.А., Зорин И.В. Подходы к оценке условий рекреационной деятельности // Известия АН СССР, сер.геогр. - М.: Наука, 1974 №3. – С. 112-121.