

**Соёнов В.И.**  
(г.Горно-Алтайск)

## **НОВОЕ ПОСТУПЛЕНИЕ БРОНЗОВЫХ ИЗДЕЛИЙ В ФОНДЫ ГАРКМ**

В апреле 2001 года, благодаря краеведу С.М.Омину, фонды Горно-Алтайского республиканского краеведческого музея им. А.В.Анохина пополнились четырьмя археологическими предметами из бронзы. Изделия, относящиеся к разряду случайных находок, хранились в личных коллекциях жителей с.Беш-Озек Шебалинского района Республики Алтай и были приобретены краеведом в разные годы. Несмотря на следы зачистки и переиспользования двух предметов, все же они представляют определенный интерес для исследователей. Исходя из этого, мы здесь приводим их описание.

**Нож** (рис.1 – 1). Обстоятельства и место находки не известны. Хранился у жителя с.Беш-Озек С.Сюмешева. Бронзовый, литой нож с навершием, со слегка выпуклой спинкой и сломанным острием. Общая длина 12,4 см. Навершие в виде овального кольца размерами 0,22х0,13 см толщиной 0,7 см. Рукоять с навершием имеет длину 0,55 см, ширину 0,17 см, среднюю толщину 0,35 см. Резкого перехода от рукояти к лезвию нет. Имеется лишь пологий выступ со стороны брюшка. Лезвие ножа постепенно сужается к острию.

Бликие по форме ножи в Горном Алтае характерны для переходного времени от эпохи бронзы к раннему железу (Кирюшин Ю.Ф., Тишкин А.А., 1997, рис.58, 59). Данное изделие можно датировать VIII-VII вв.до н.э., поскольку в памятниках пазырыкского времени такие ножи уже не встречаются.

**Кельт** (рис.1 – 2). Найден жителем с.Беш-Озек А.Муклаевым в трещине камня. Точное место находки не известно. Бронзовый, литой кельт имеет подпрямоугольный абрис и клиновидный профиль. Лезвие расковано и закруглено. Верхний слой изделия полностью снят при переиспользовании. Высота изделия 9 см, ширина по венчику и у лезвия 4,8 см. Втулка овальной формы в сечении у венчика. Глубина втулки 5,7 см. На одной стороне изделия у венчика имеется круглое отверстие диаметром 8 см, а ниже – подпрямоугольное отверстие вытянутой формы размерами 0,7х0,3 см с закругленными углами. На другой стороне последнему соответствует подквадратное отверстие размерами 0,5х0,5 см

Сейчас уже трудно сказать были ли у данного кельта какие-либо дополнительные детали (например: ушки, орнаментация и т.д.) т.к. он использовался находчиком в быту, а позже другим владельцем полностью подновлен. В силу этих причин невозможно вести поиск аналогий, но общая форма изделия и наличие характерных отверстий позволяет предположить датировку кельта в пределах первой половины – середины I тыс.до н.э.

**Серп** (рис.1-3). Обнаружен жителем с.Беш-Озек А.Ирункиным в центре села. Бронзовый, литой, черешковый серп со следами зачистки и переиспользования современными владельцами. Черешок, расширяющийся к основанию, сломан при переиспользовании, но соединен с лезвием двумя алюминиевыми заклепками. Конец черешка, видимо, был согнут, но выпрямлен при переиспользовании для насадки на рукоять. Общая длина по прямой – 15,5 см. Длина черешка – 7,5 см., средняя толщина – 0,25 см. Длина лезвия 8,5 см. Конец изогнутого лезвия, возможно, сточен в процессе эксплуатации орудия. Прямых аналогий нам не известно, но, судя по материалу, форме и размерам, изделие можно отнести к середине – второй половине I тыс.до н.э.

**Удила** (рис.1 – 4). Обстоятельства и место находки не известны. Бронзовые, литые удила, состоящие из двух звеньев длиной 9,6 см. Стержни звеньев округлого сечения диаметром 0,6 см. Звенья имеют окончания в виде колец диаметром чуть больше 3 см и петельчатые соединения звеньев. Судя по сработанности последних, данные удила в древности длительное время использовались в быту. Стержень одного из звеньев, вероятно, сломался в процессе эксплуатации и был сварен. Подобные бронзовые удила широко бытовали на Алтае в I тыс.до н.э., начиная с VIII-VII вв.до н.э., и до IV-III вв.до н.э. (Суразаков А.С., 1989, с.24-25; Кубарев В.Д., 1987, с.32; 1991, с.44-45; 1992, с.30; Соёнов В.И., Эбель А.В., 1998, с.90). По крайней мере, во II-I вв.до н.э. они уже не употребляются (Суразаков А.С., 1989, с.25) или являются анахронизмом (Кубарев В.Д., 1987, с.32).

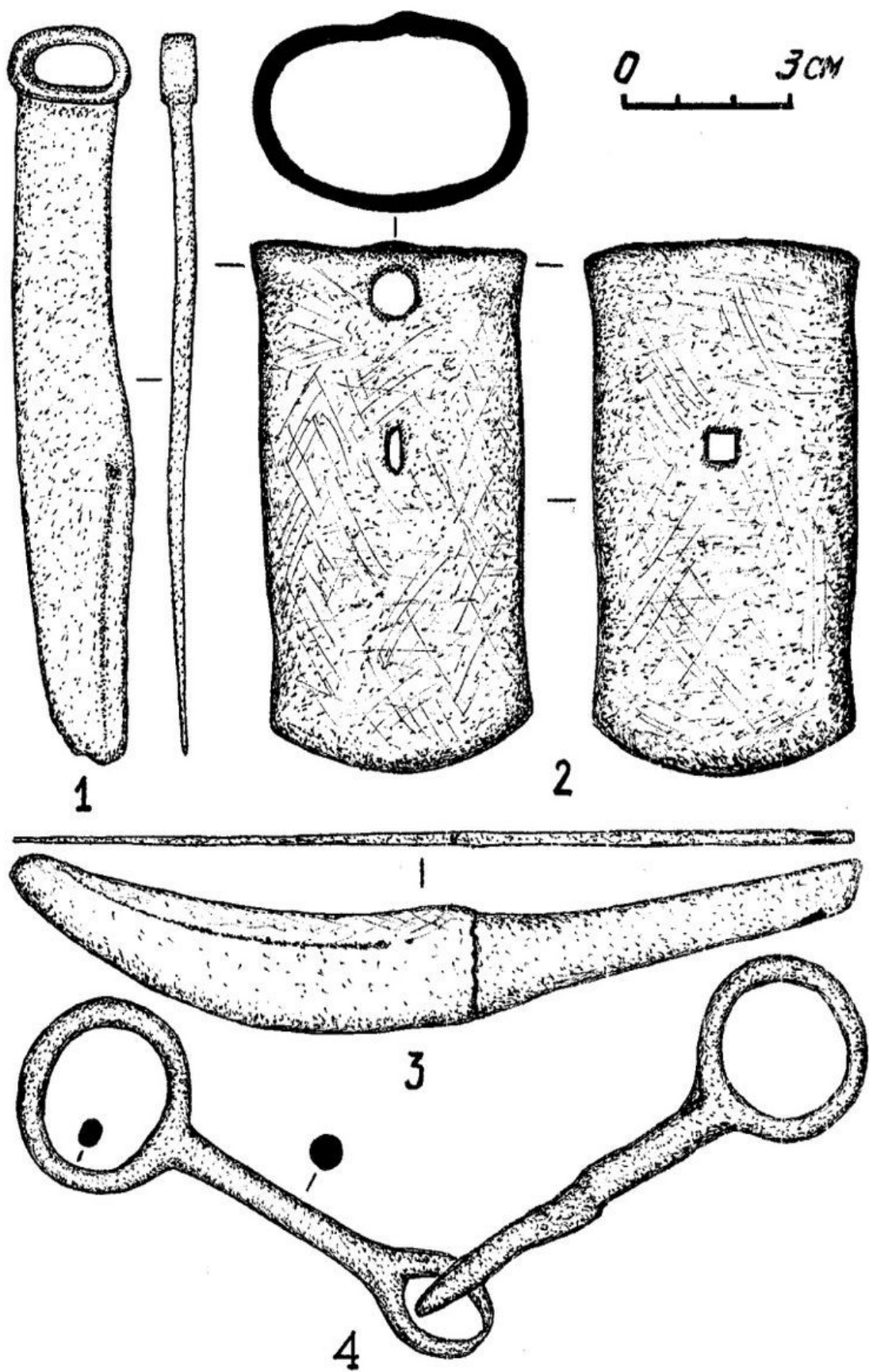


Рис. 1

## Литература

1. Кирюшин Ю.Ф., Тишкин А.А. Скифская эпоха Горного Алтая. Часть I. Культура населения в раннескифское время. – Барнаул, 1997. – 232 с.
2. Кубарев В.Д. Курганы Сайлюгема. – Новосибирск, 1992. – 219 с.
3. Кубарев В.Д. Курганы Уландрыка. – Новосибирск, 1987. – 301 с.
4. Кубарев В.Д. Курганы Юстыда. – Новосибирск, 1991. – 189 с.
5. Соёнов В.И., Эбель А.В. Раскопки курганов скифского времени на могильнике Кызыл-Таш // Древности Алтая. Известия лаборатории археологии. – Горно-Алтайск, 1998. – №3. – С.88-97.
6. Суразаков А.С. Горный Алтай и его северные предгорья в эпоху раннего железа. Проблема хронологии и культурного разграничения. – Горно-Алтайск, 1989. – 215 с.

**Подпись к рисунку статьи Соёнова В.И.**

Рис.1 Бронзовые изделия из Горного Алтая.